



TABLEAUX, DESSINS, SCULPTURES
DU XVII^E AU XX^E SIÈCLE

JEAN-FRANÇOIS HEIM

BASEL

TABLEAUX, DESSINS, SCULPTURES
DU XVII^E AU XX^E SIÈCLE



Andlauer Hof – Münsterplatz 17 – Basel 4051 – Suisse
Tél. +41 61 681 35 35 • Fax +41 61 681 75 70
Mobile +41 789 55 77 77 • jean.f.heim@galerieheim.ch

Uniquement sur rendez-vous.
By appointment only.

www.galerieheim.ch

TABLEAUX, DESSINS, SCULPTURES
DU XVII^E AU XX^E SIÈCLE

CATALOGUE N° 25

2015



JEAN-FRANÇOIS HEIM
BASEL

À VÉRONIQUE

Je tiens à exprimer toute ma gratitude aux personnes qui m'ont apporté leur concours et en particulier à M. Olivier Aaron, M. Sylvain Bellenger, M. François Brécard, M. Daniel de Changy, M. Bruno Chenique, M. Ximo Company, Mlle Cristina Diaz, Mme Sarah Faunce, M. Jean-Christophe Gourvenec, Mme Colette Huot-Daubremont, MM. Thomas et Carlos Knöll, M. Alastair Laing, M. Dominique Lemarois, Mme Sidonie Lemeux-Fraitot, M. Nicolas Lesur, Lumière Technology, Mme Jane MacAvock, M. Marcus Marschall, M. Nicolas Mariotti, M. Kasper Monrad, M. Luca Morosi, M. Julien Pépy, M. Jean-Claude Périquet, M. Daniele Sanguineti, M. Marco Tanzi, Mme Geneviève Vermynck, M. Edwart Hugues Vignot, M. Niels Vodder.

En 1^{re} de couverture: Il Genovesino, *Cupidon tirant une flèche*, vers 1651-1654

En 4^e de couverture: Raoul du Gardier, *Appareillage*, 1935

Whether looking at a painting or flying his hot-air balloon, Jean-François Heim is passionate and enthusiastic about what he does. He has been sharing his passion for paintings, drawings and sculptures from the 16th to the 20th century for more than thirty years.

Today, his experience is reflected in the selection of the works of art, the quality of his contacts and his expertise. Authenticity, state of conservation, rarity, as well as the virtuosity of the artist and the work's emotional power are the main factors guiding his artistic selections. The respect of these criteria has established the reputation of the gallery and ensured the satisfaction of his clients, be they curators, collectors and art lovers from France and abroad.

Jean-François Heim also acts as a confidential advisor and assists collectors who approach him when buying or organising the sale of a collection. Concerning the growing importance of art galleries, he states: *"When taking into account both the buyers' premium and the vendors' commission, the total level of auction house charges now often exceeds 35 %. In art galleries, charges are generally less than 15 %, without any expenses for the seller."*

Giving advice in art sponsorship is an additional activity of the gallery. Jean-François Heim studied law and acts as an independent consultant between a collector, a patron and a public collection.

The Jean-François Heim gallery has exhibited for over 20 years at the TEFAF in Maastricht, and also participates annually at the International Fair for Old Master Paintings Paris Tableau, editing several catalogues every year.



Regarder un tableau ou piloter sa montgolfière passionne toujours Jean-François Heim et son enthousiasme est communicatif. Depuis trente ans il partage avec joie sa passion des tableaux, dessins et sculptures d'artistes du xv^e au xx^e siècle.

Aujourd'hui, la nature de ce métier réside dans la sélection des objets, le choix des contacts et dans l'analyse de l'expertise. Authenticité, état, rareté, mais aussi inventivité de l'artiste, virtuosité, puissance d'évocation de l'œuvre et émotion sont les principales raisons de ses choix artistiques. Le strict respect de ces critères a établi la réputation de la galerie et permet de satisfaire l'exigence de ses clients français et étrangers.

Jean-François Heim exerce aussi une fonction d'expertise pour aider les collectionneurs d'œuvres d'art qui le sollicitent à réaliser un achat ou les conseiller afin d'organiser de la meilleure façon la vente de leur collection.

Son constat sur l'importance croissante des galeries d'art est le suivant: *«Dans une vente publique, le cumul des multiples frais prélevés sur le vendeur et l'acheteur dépasse souvent 35 % de la valeur de l'œuvre. Dans une galerie, le montant de la commission de vente est inférieur à 15 %, sans aucun frais pour le vendeur.»*

Organiser une opération de mécénat ou une dation est une compétence reconnue de la galerie. Juriste de formation, Jean-François Heim est un conseiller indépendant entre un collectionneur, un mécène et une collection publique.

La galerie participe depuis plus de vingt ans au Salon international TEFAF de Maastricht, ainsi qu'au Salon international de la peinture ancienne Paris Tableau, et édite chaque année plusieurs catalogues.

LORENZO BARTOLINI

(PRATO 1777 - FLORENCE 1850)



1 | PORTRAIT DU PRINCE DE METTERNICH
PORTRAIT DU PRINCE DE METTERNICH
Marbre blanc; H. 0,69 m (avec le socle); L. 0,29 m; socle: hauteur 0,17 m, diamètre 0,23 m ; 1825



NOTES TECHNIQUES

Une documentation complète sur chaque œuvre est disponible sur simple demande et sur notre site Internet www.galerieheim.ch.

Les dimensions des dessins sont données en millimètres.

Les montages des dessins, aquarelles et pastels sont réalisés sur papier neutre.

Les verres sont des verres anti-UV.

TECHNICAL NOTES

A complete documentation on every work is available on simple demand and on our web site www.galerieheim.ch.

The dimensions of the drawings are given in millimetres.

The drawings, watercolours and pastels assemblages are made on neutral paper. Glasses are glasses anti-UV.



DESSINS
DRAWINGS

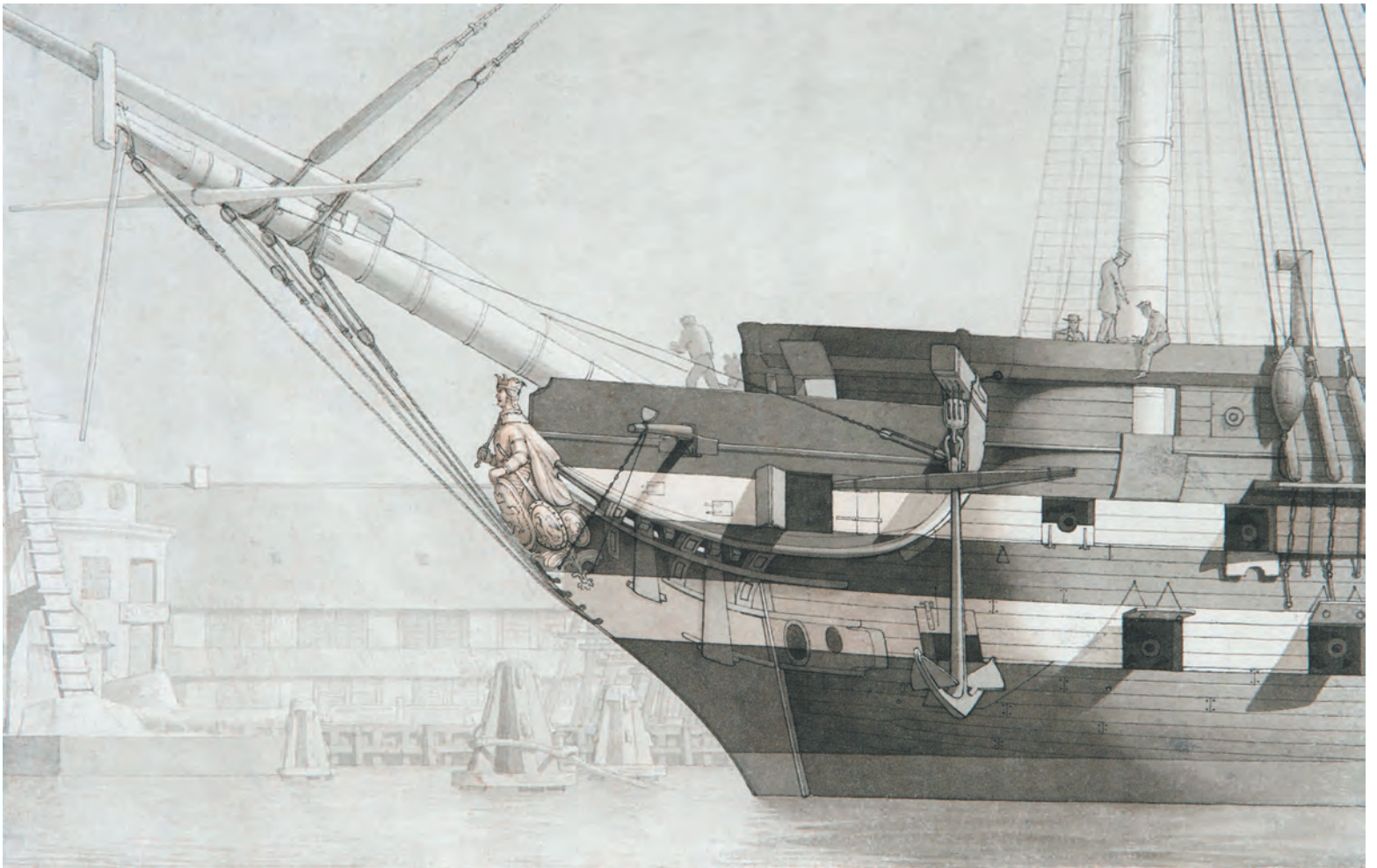
MARCO RICCI
(BELLUNO 1676 - VENISE 1730)



2 PROCESSION SUR LE PARVIS D'UNE ÉGLISE GOTHIQUE À VENISE
PROCESSION OUTSIDE THE DOOR OF A GOTHIC CHURCH IN VENICE
Gouache sur vélin; H. 550 mm; L. 830 mm; vers 1720

CHRISTOFFER W. ECKERSBERG

(BLAAKROG 1783 - COPENHAGUE 1853)



3 VALDEMAR, NAVIRE DE LIGNE DANOIS
THE SHIP OF THE LINE VALDEMAR

Plume et encre noire, lavis sur papier ; H. 200 mm ; L. 315 mm ; vers 1828-1830

THÉODORE GÉRICAUT

(ROUEN 1791 - PARIS 1824)



4B | LE COMBAT D'HERCULE ET HIPPOLYTA, REINE DES AMAZONES, VERSO
THE COMBAT OF HERCULES AND HIPPOLYTA, QUEEN OF THE AMAZONS, VERSO
Crayon noir sur papier blanc (sans filigrane); H. 128 mm; L. 206 mm; 1816-1817

THÉODORE GÉRICAUT

(ROUEN 1791 - PARIS 1824)



4A | ÉTUDE DE FEMME NUE POUR LE TRIO ÉROTIQUE, RECTO
STUDY OF A FEMALE NUDE FOR THE ÉROTIC TRIO (TRIO ÉROTIQUE), RECTO
Crayon noir sur papier blanc (sans filigrane); H. 128 mm; L. 206 mm; 1816-1817

CHARLES-EDMÉ SAINT-MARCEL

(PARIS 1819 - FONTAINEBLEAU 1890)



5 | TÊTE DE LION
HEAD OF LION

Crayon noir sur papier; H. 200 mm; L. 260 mm; vers 1860-1880

PAUL CÉZANNE

(AIX-EN-PROVENCE 1839 - ID. 1906)



6 | LES BAIGNEUSES THE BATHERS

Plume et encre brune, crayon sur papier; H. 115 mm; L. 200 mm; 1894-1905

ALEXANDRE IACOVLEFF

(SAINT PETERSBOURG 1887 - PARIS 1938)



7 | PORTRAIT D'HOMME CHINOIS DE PROFIL ET ÉTUDE DE MAIN
PORTRAIT OF A CHINESE MAN IN PROFILE AND STUDY OF A HAND
Sanguine et fusain sur papier; H. 750 mm; L. 520 mm; 1918

HENRI MATISSE

(CATEAU-CAMBRÉSIS 1869 - NICE 1954)



8 | JEUNE FEMME PENSIVE
PENSIVE YOUNG WOMAN

Plume et encre sur papier; H. 525 mm; L. 405 mm; 1941

NOTES TECHNIQUES

Une documentation complète sur chaque œuvre est disponible sur simple demande et sur notre site Internet www.galerieheim.ch.

Les dimensions des tableaux et des sculptures sont données en mètres.

TECHNICAL NOTES

A complete documentation on every work is available on simple demand and on our web site www.galerieheim.ch.

The dimensions of the paintings and the sculptures are given in metres.



TABLEAUX
PAINTINGS

ATTRIBUÉ À
RODRIGO DE OSONA
(VALENCE VERS 1440 - ID. 1518)



9 | **VIERGE À L'ENFANT**
MADONNA AND CHILD
Huile sur panneau; H. 0,75 m; L. 0,43 m; vers 1465

LUIGI MIRADORI DIT IL GENOVESINO

(GÈNES (?) VERS 1605-1610 - CRÉMONE, APRÈS LE 21 FÉVRIER 1656)



10 | CUPIDON TIRANT UNE FLÈCHE
CUPID DRAWING AN ARROW
Huile sur toile; H. 0,60 m; L. 0,50 m; vers 1651-1654

FRANÇOIS DE NOMÉ DIT MONSÙ DESIDERIO

(METZ 1593 - NAPLES VERS 1623)



11

VUE DE LA PIAZZETTA AVEC LA BASILIQUE SAINT-MARC, LA TOUR DE L'HORLOGE ET LE CAMPANILE, VENISE
VIEW OF THE PIAZZETTA WITH ST. MARK'S BASILICA, THE CLOCKTOWER AND THE CAMPANILE, VENICE

Huile sur toile; H. 0,50 m; L. 0,79 m; première moitié du XVII^e siècle



NICOLÒ MARIA VACCARO

(GÈNES VERS 1659 - MADRID 1720)

La composition de ce tableau inédit est caractérisée par une vivacité exceptionnelle : tandis qu'un gentilhomme richement habillé se met en pose sur le fond d'un parc, un serviteur noir entre en scène sur la gauche, tenant en laisse un lévrier qui se tourne vers son maître.

L'origine génoise est évidente dans le langage pictural dérivant de Giovanni Bernardo Carbone, Domenico Piola et Giovanni Battista Merano. Ces peintres étaient les maîtres de Nicolò Maria Vaccaro, habile portraitiste actif à Gênes pendant le dernier quart du XVII^e siècle.

La présentation du jeune homme laisse penser, dans sa pose dansante, la fierté de son regard et le rendu de ses luxueux vêtements, à une influence de la peinture française, véhiculée par l'interprétation qu'en faisait à Gênes Giovanni Maria Delle Piane, dit Il Mulinaretto. Grâce aux détails vestimentaires tels que la lavallière extravagante, on peut dater ce tableau du début des années 1690, quand Vaccaro était encore actif dans sa ville natale, avant de devenir, au début du XVIII^e siècle, peintre de la cour des Farnèse à Piacenza et de Filippo V à Madrid.

The composition of this newly discovered painting is characterised by unusual vivacity: while the splendidly dressed sitter has taken a pose against a wooded background, a black servant bursts in on the left, escorting a greyhound held by a chain who, seen from the back, observes the master occupying the foreground of the scene.

The Genoese influence is obvious in the pictorial language and in the elements derived from Giovanni Bernardo Carbone, Domenico Piola and Giovanni Battista Merano. These painters were the masters of Nicolò Maria Vaccaro, active in Genoa during the last quarter of the 17th century as a skilful portraitist.

The young man's air, with his dancing pose and proud gaze as well as his luxurious clothing, show a debt to French art, mediated in Genoa by the interpretation of Giovanni Maria Delle Piane (il Mulinaretto). The painting as indicated by the details of the clothing such as the extravagant ascot, could date to the early nineties of the 17th century, when Vaccaro was still active in his native city before becoming, at the beginning of the 18th century, the court painter of the Farnese in Piacenza and of Philip V in Madrid.

NICOLÒ MARIA VACCARO

(GÈNES VERS 1659 - MADRID 1720)



12 | PORTRAIT D'UN GENTILHOMME AVEC SON SERVITEUR
PORTRAIT OF A GENTLEMAN WITH HIS SERVANT
Huile sur toile; H. 1,60 m; L. 1,21 m; 1690-1695





FRANÇOIS BOUCHER

(PARIS 1703 - ID. 1770)



13 | NOÉ ENTRANT DANS L'ARCHE
NOAH ENTERING THE ARK
Huile sur toile; H. 0,50 m; L. 0,61 m; vers 1720-1727



LOUIS TOCQUÉ

(PARIS 1696 - ID. 1772)



14 | PORTRAIT DE JEUNE HOMME
PORTRAIT OF A YOUNG MAN
Huile sur toile; H. 0,81 m; L. 0,65 m; 1746

ÉCOLE NAPOLITAINE

(SECOND QUART DU XVIII^E SIÈCLE)



15 | LA PRINCESSE ET LES CIRCASSIENS
THE PRINCESS AND THE CIRCASSIANS

Huile sur panneau, incrustations de nacre gravé et de métal, rehauts à la feuille d'or; H. 0,76 m; L. 0,66 m; 1725-1750

GIOVANNI PAOLO PANINI

(PIACENZA 1691 - ROME 1765)

Ce tableau nous plonge dans les fastes de la Rome papale du milieu du XVIII^e siècle. Il est l'occasion pour le célèbre vedutiste Giovanni Paolo Panini de faire éclater son talent de scénographe. Dans une mise en scène théâtrale, Panini nous fait assister à une ordination épiscopale, sacrement conféré par au moins trois évêques.

Le consacré, marquis Giovanni Carlo Molinari, est assis face au spectateur dans l'axe de l'autel. Il est entouré de deux évêques et du pape Benoît XIV, qui siège à gauche sur le devant de la scène. Molinari, après avoir été envoyé pontifical à Bruxelles, est nommé archevêque de Damas le 30 juin 1756.

Probablement peint la même année, notre tableau décrit la cérémonie de son ordination dans une salle luxueuse du palais du Quirinal. La partie haute est décorée de peintures évoquant les épisodes de la vie de Christ. Dans les angles est représenté le célèbre blason de la famille Barberini, d'azur à trois abeilles d'or. Sur le mur de droite, Panini rend hommage à Raphaël en y plaçant la *Transfiguration* (musées du Vatican). Près des dignitaires, les prélats se pressent, reconnaissables à leurs vêtements blancs vaporeux et brodés, et tout autour défile la noblesse romaine du XVIII^e siècle : les invités rivalisent par l'élégance de leurs tenues et de leurs coiffures à la mode. Un faisceau de lumière chaude pénètre toute la pièce, faisant briller les poussières atmosphériques et les objets d'or et d'argent.

This painting which plunges us into the magnificence of papal Rome in the mid-18th century is an opportunity for the famous vedutista Giovanni Paolo Panini to show off his talent as a stage designer. In a theatrical setting, Panini allows us to attend the appointment of a bishop, a sacrament conferred by at least three bishops.

The Marchese Giovanni Carlo Molinari who is being consecrated, sits facing us in front of the altar. He is surrounded by two bishops and the pope, Benedict XIV who is seated on the left in the foreground. After being papal envoy to Brussels, Molinari was appointed Archbishop of Damascus on 30 June 1756.

Probably executed the same year, our painting describes the ceremony of his appointment in a luxurious room of the Palazzo del Quirinale. The top of the walls is decorated with paintings illustrating episodes from the life of Christ. In the corners, the famous Barberini family coat of arms azure with three golden bees can be seen. Panini has paid tribute to Raphael by placing the *Transfiguration* (Vatican museums) on the wall to the right. Close to the dignitaries, the prelates crowd around, they can be recognized from their white vaporous, embroidered clothing, and all around them, the Roman 18th century nobility moves in procession: the guests compete in the elegance of their fashionable clothing and headdress. A beam of warm light penetrates the entire room, making the atmospheric dust vibrate and the silver and gold objects shine.

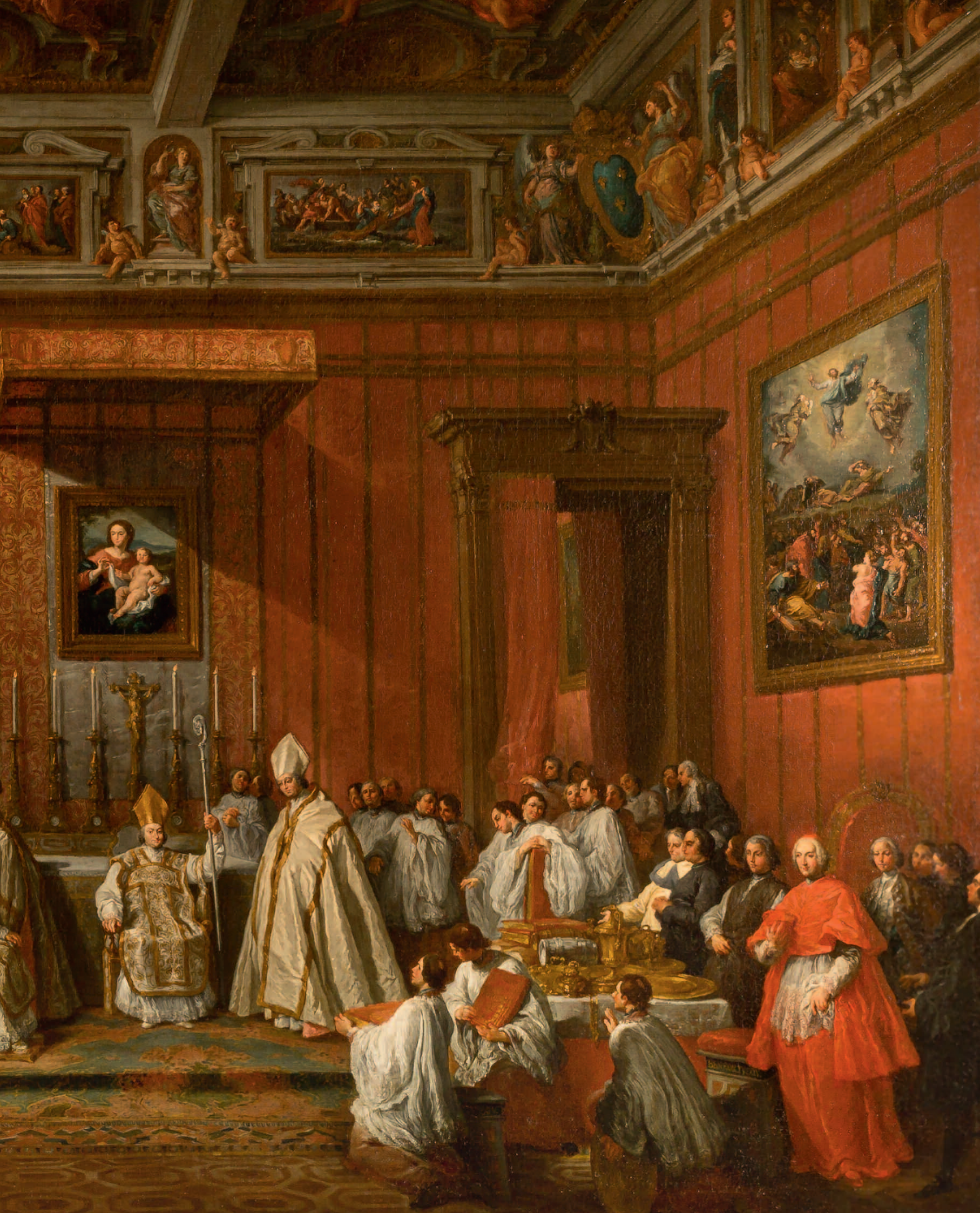
GIOVANNI PAOLO PANINI

(PIACENZA 1691 - ROME 1765)



16 LE MARQUIS GIOVANNI CARLO MOLINARI ORDONNÉ ARCHEVÊQUE DE DAMAS
PAR LE PAPE BENOÎT XIV EN 1756 AU PALAIS DU QUIRINAL, ROME
THE CONSECRATION OF MARCHESE GIOVANNI CARLO MOLINARI AS ARCHBISHOP
OF DAMASCUS BY POPE BENEDICT XIV IN 1756 IN THE PALAZZO QUIRINALE, ROME
Huile sur toile; H. 1,21 m; L. 1,71 m; vers 1756





JEAN-BAPTISTE-MARIE PIERRE

(PARIS 1714 - ID. 1789)



17 | MOÏSE SAUVÉ DES EAUX
THE FINDING OF MOSES
Huile sur toile ; H. 0,55 m ; L. 0,73 m ; vers 1758-1759

LOUIS-JEAN-FRANÇOIS LAGRENÉE DIT L'AÎNÉ

(PARIS 1724 - ID. 1805)



18 | RENAUD ET ARMIDE
RINALDO AND ARMIDA
Huile sur toile; H. 0,60 m; L. 0,70 m; 1766

LOUIS-JEAN-FRANÇOIS LAGRENÉE DIT L'AÎNÉ

(PARIS 1724 - ID. 1805)



19

HERCULE ET OMPHALE
HERCULES AND OMPHALE

Huile sur toile ; H. 0,98 m ; L. 1,34 m ; 1776

PIERRE-FRANÇOIS DELAUNAY

(BAYEUX 1759 - ID. 1789)



20 | LE GOÛTER AFTERNOON TEA

Huile sur toile; H. 1,63 m; L. 1,28 m; vers 1785

JEAN-BAPTISTE PILLEMENT

(LYON 1728 - ID. 1808)



21 | PAYSAGE MONTAGNEUX AVEC DEUX PONTS ET DES VOYAGEURS
A MOUNTAINOUS LANDSCAPE WITH TWO FOOT BRIDGES AND TRAVELERS
Huile sur toile; H. 0,61 m; P. 0,86 m; 1790





JEAN-BAPTISTE PILLEMENT

(LYON 1728 - ID. 1808)



22 | VUE DU TAGE, PORTUGAL, AVEC DES BATEAUX DANS UNE MER AGITÉE
A VIEW OF THE TAGUS, PORTUGAL, WITH SHIPS AND BOATS IN A ROUGH SEA
Huile sur toile; H. 0,61 m; P. 0,86 m; 1790

JEAN-JACQUES LE BARBIER DIT L'AÎNÉ
(ROUEN 1738 - PARIS 1826)



23 | ADAM ET ÈVE
ADAM AND EVE
Huile sur toile; H. 1,47 m; L. 1,14 m; 1798

ANNE-LOUIS GIRODET

(MONTARGIS 1767 - PARIS 1824)



24 | PORTRAIT DE MARDOCHÉE
PORTRAIT OF MORDECAI
Huile sur toile; H. 0,61 m; L. 0,49 m; vers 1790-1800

ANNE-LOUIS GIRODET

(MONTARGIS 1767 - PARIS 1824)

Traditionnellement, le personnage biblique de Mardo-chée est représenté comme un vieillard habillé en mendiant. Dans notre tableau, Mardo-chée est un jeune homme dont le type s'apparente à celui des Assyriens du tableau *Hippocrate refusant les présents d'Artaxerxes* (1792). Sa chevelure abondante évoque un prophète antique ou un saint Jean-Baptiste. Il s'agit en fait d'un personnage réel, d'un modèle nommé Mardo-chée qui posait pour plusieurs artistes à Paris dans les années 1790. Notre tableau est resté dans l'atelier de Girodet jusqu'à sa mort et figure dans l'inventaire après décès sous le n° 196 (*Tête de Mardo-chée*). Pérignon en a fait une copie (collection Becquerel), qui porte au dos l'inscription *Pérignon père d'après Girodet*.

Traditionally, the biblical character of Mordecai is depicted as an old man dressed as a beggar. In our painting, Mordecai is a young man, seemingly like the Assyrians from his *Hippocrates Refusing the Gifts of Artaxerxes* (1792). His voluminous hair, with unruly curls and beard, make him seem like an ancient prophet or even a Saint John the Baptist figure. This man was in fact a real person named Mordecai, who posed as a model for various artists in Paris during the 1790s. Our painting remained in Girodet's studio until his death, and appears in his postmortem inventory under number 196 (*Tête de Mardo-chée*). Pérignon made a copy (Becquerel collection), which bears the inscription *Pérignon père d'après Girodet* on the back.



JACQUES BARRABAND

(AUBUSSON 1768 - LYON 1809)



25 | DEUX COQS SE BATTANT POUR UNE POULE HUPPÉE
TWO COCKS FIGHTING OVER A TUFTED HEN
Huile sur toile; H. 0,89 m; L. 1,17 m; vers 1800





THÉODORE GÉRICAUT

(ROUEN 1791 - PARIS 1824)



26 | TROMPETTE DE HUSSARDS D'ORLÉANS EN GRANDE TENUE
THE TRUMPETER OF THE HUSSARS OF ORLÉANS IN DRESS UNIFORM
Huile sur toile; H. 0,47 m; L. 0,38 m; vers 1814-1815

LUIGI OSSIP PREMAZZI

(MILAN 1814 - CONSTANTINOPLE 1891)



27 | LES TOITS DU DÔME DE MILAN
THE ROOFS OF THE DUOMO OF MILAN
Huile sur papier marouflé sur toile; H. 0,67 m; L. 0,76 m; 1840



1849

JEAN-JOSEPH-XAVIER BIDAULD

(CARPENTRAS 1758 - MONTMORENCY 1846)



28

PAYSAGE ITALIEN AVEC RUINES ET TROUPEAU
AN ITALIAN LANDSCAPE WITH RUINS AND CATTLE

Huile sur panneau; H. 0,43 m; L. 0,66 m; vers 1820

CARL GUSTAV CARUS

(LEIPZIG 1789 - DRESDE 1869)



29 | BORD DE FORÊT AU CRÉPUSCULE
THE EDGE OF A FOREST AT SUNSET
Huile sur panneau; H. 0,20 m; L. 0,28 m; vers 1835-1840

CARL GUSTAV CARUS

(LEIPZIG 1789 - DRESDE 1869)



30 | INONDATION DANS LA VALLÉE ROSENTAL, LEIPZIG
FLOOD IN THE ROSENTAL VALLEY, LEIPZIG
Huile sur toile; H. 0,21 m; L. 0,28 m; vers 1835-1840



HEINRICH HANSEN
(HADERSLEBEN 1821 - COPENHAGUE 1890)



31 | VUE DU CHÂTEAU D'EDIMBOURG
VIEW OF EDINBURGH CASTLE
Huile sur papier marouffé sur toile; H. 0,30 m; L. 0,40 m; vers 1850-1852

NICOLAI KOCK

(AUTOUR DE 1850)



32 | PORTRAIT DU SCULPTEUR DAVID JENSEN MODELANT UN BUSTE DE FEMME
PORTRAIT OF THE SCULPTOR DAVIS JENSEN MODELLING A FEMALE BUST
Huile sur toile; H. 0,40 m; L. 0,32 m; 1842

ARNOLD BÖCKLIN

(BÂLE 1827 - FIESOLE 1901)



33 | À LA LISIÈRE DU BOIS
AT THE EDGE OF A WOOD
Huile sur toile; H. 0,68 m; L. 0,95 m; vers 1853





GUSTAVE COURBET
(ORNANS 1819 - LA TOUR DE PEILZ 1877)



34 | LA VAGUE
THE WAVE
Huile sur toile; H. 0,55 m; L. 0,66 m; vers 1869-1875

AUGUST PELZEL VON PELZELN

(PRAGUE 1825 - OBERDÖBLING 1891)



35

LA FOUINE
THE STONE MARTEN

Huile sur papier marouffé sur toile; H. 0,52 m; L. 0,76 m; vers 1868

AUGUST PELZEL VON PELZELN

(PRAGUE 1825 - OBERDÖBLING 1891)



36 | LE PERROQUET THE PARROT

Huile sur papier marouffé sur toile; H. 0,52 m; L. 0,76 m; 1868

HENRI GERVEX

(PARIS 1852 - ID. 1929)



37 | LE BAL DE L'OPÉRA, PARIS
MASKED BALL AT THE OPERA, PARIS
Huile sur toile; H. 0,85 m; L. 0,63 m; 1886

JEAN-FRANÇOIS RAFFAËLLI

(PARIS 1850 - 1D. 1924)



38 | LES GRANDS BOULEVARDS, PARIS
THE GRANDS BOULEVARDS, PARIS

Pastel et tempera sur toile marouflée sur panneau de bois; H. 0,47 m; L. 0,66 m; vers 1890-1900

PAUL AUBIN

(LA MOTHE-SAINT-HERAYE - ACTIF VERS 1890-1914)



39 | PAYSAGE MÉDITERRANÉEN
MEDITERRANEAN LANDSCAPE
Huile sur toile; H. 1,00 m; L. 0,81 m; vers 1890

FRANÇOIS-LOUIS SCHMIED

(GENÈVE 1873 - TAHANAOUT, MAROC 1941)



40 | PAYSAGE AU CHAMP DE BLÉ
LANDSCAPE WITH A WHEATFIELD
Huile sur toile; H. 0,49 m; L. 0,70 m; 1905

FERDINAND HODLER

(BERNE 1853 - GENÈVE 1918)



41

L'AMOUR
LOVE

Huile sur toile; H. 0,66 m; L. 1,55 m; 1907-1908



FERDINAND HODLER

(BERNE 1853 - GENÈVE 1918)

Ce tableau est une étude peinte d'un couple d'amants, préparatoire à la partie centrale d'une grande composition intitulée *L'Amour*, sur laquelle Hodler commence à travailler à la fin de l'année 1907. «*L'Amour* fait partie des plus importants tableaux de figures de Hodler, non seulement à cause de son grand format (la version finale avec trois couples allongés mesurait H. 1,45 m; L. 5,68 m), mais surtout parce que cette œuvre, de manière originale, met sur un piédestal une expérience commune à tous. Les trois couples évoquent trois moments d'un acte sexuel: le désir, l'union et le repos des amants. Le principe de composition du "parallélisme horizontal" de Hodler trouve ici son accomplissement. La réalisation de l'amour humain s'exprime par l'agencement rythmique des figures. Celles-ci forment une ligne onduleuse et s'arrondissent dans un "Gestus", comme Hodler l'appelle, dans un mouvement sur lui-même.» (J. Brüscheiler, 1983, p. 144). Selon Hodler, «cela aurait dû donner l'impression d'une mer de passion humaine, éternellement déplacée en marée basse et marée haute, dans un mouvement qui n'a ni début ni fin.» (Mühlestein/Schmidt, 1942, p. 424).

Dès sa première exposition en mai 1908, *L'Amour* suscitait continuellement de vives réactions de la part du public. En 1909, *L'Amour* déclenchait un scandale au Künstlerhaus à Zurich. Certains visiteurs essayaient de percer avec leurs parapluies et cannes ce tableau «immoral», au point que la direction du musée s'est vue contrainte de placer des gardiens devant l'œuvre.

The present work is a painted study of a couple of lovers which prepares the central section of a large composition, *Love*, on which Hodler began to work at the end of 1907. "Love is one of Hodler's most important figure paintings, not only because of its large format (the final version with three couples lying down measured H. 1,45 m; L. 5,68 m), but above all because this work put an experience that is common to all on a pedestal, in an original way. The three couples evoke three moments of a sexual act; the lovers' desire, union and repose. Hodler's composition principle of 'horizontal parallelism' here reaches its fulfilment. The accomplishment of human love is expressed by the rhythmic arrangement of the figures. They form an undulating line and become rounded in a 'Gestus', as Hodler calls it, in a movement on itself." (J. Brüscheiler, 1983, p. 144). According to Hodler, "it should have given the impression of a sea of human passion, eternally moving in low tide and high tide, in a movement that has neither beginning nor end" (Mühlestein/Schmidt, 1942, p. 424).

From its first exhibition in May 1908, *Love* continually provoked strong reactions from the public. In 1909, *Love* caused a scandal at the *Künstlerhaus* in Zurich. Some visitors tried to pierce this "immoral" painting with their umbrellas and canes to such a point that the museum's management was forced to put guards in front of the work.



RAOUL DU GARDIER

(WIESBADEN 1871 - PORNIC 1952)



42 | LA BAINNADE AU PORT, MÉDITERRANÉE
BATHING BY A PORT IN THE MEDITERRANEAN SEA
Huile sur toile; H. 0,65 m; L. 1 m; vers 1910

RAOUL DU GARDIER

(WIESBADEN 1871 - PORNIC 1952)



43 APPAREILLAGE CASTING OFF

Huile sur toile; H. 1,26 m; L. 1,08 m; 1935

GEORGES LEPAPE

(PARIS 1887 - ID. 1971)



44 | LE THÉÂTRE
THE THEATRE

Huile sur toile; H. 0,80 m; L. 0,80 m (octogonal); 1921

GEORGES LÉPAPE

(PARIS 1887 - 1D. 1971)



45 | LE CINÉMA
THE CINEMA
Huile sur toile; H. 0,80 m; L. 0,80 m (octogonal); 1921

PAUL JOUVE
(MARLOTTE 1880 - PARIS 1973)



46 | FAMILLE DE GRANDS-DUCS
FAMILY OF EAGLE-OWLS
Huile sur carton; H. 0,71 m; L. 1,02 m; vers 1937

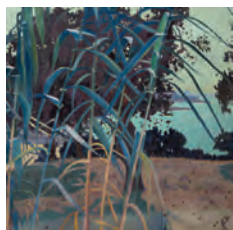


INDEX

Une documentation complète sur chaque œuvre est disponible sur simple demande.

A complete documentation on every work is available on simple demand.

39



PAUL AUBIN

(La Mothe-Saint-Heraye – actif vers 1890-1914)

PAYSAGE MÉDITERRANÉEN
MEDITERRANEAN LANDSCAPE

Huile sur toile; H. 1,00 m; L. 0,81 m. Signé en bas à droite verticalement: PAULAUBIN

Date: vers 1890

Provenance: collection privée, France

25



JACQUES BARRABAND

(Aubusson 1768 – Lyon 1809)

DEUX COQS SE BATTANT POUR UNE POULE HUPPÉE
TWO COCKS FIGHTING OVER A TUFTED HEN

Huile sur toile; H. 0,89 m; L. 1,17 m; Signée en bas à gauche: Barraband, porte la trace d'une ancienne étiquette au verso

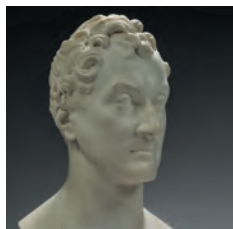
Date: vers 1800

Provenance: acquis par un particulier à Nice en novembre 1958; collection particulière, Italie

Bibliographie: *L'Observateur du Musée Napoléon*, Paris, 1806, p. 7, n° 15; Robert Guinot, *Jacques Barraband, peintre sous Napoléon I^{er}*, Paris, 2002, p. 54.

Exposition: Salon de 1814, Paris, n° 33.

1



LORENZO BARTOLINI

(Prato 1777 – Florence 1850)

PORTRAIT DU PRINCE DE METTERNICH
PORTRAIT OF THE PRINCE OF METTERNICH

Marbre blanc; H. 0,69 m (avec le socle); L. 0,29 m; socle: hauteur 0,17 m, diamètre 0,23 m. Inscription à l'arrière de l'appui: IN MILANO / XXV / GIUGNO / MDCCCXXV

Date: 1825

Provenance: comtesse V. G. héritière Metternich; collection privée, France

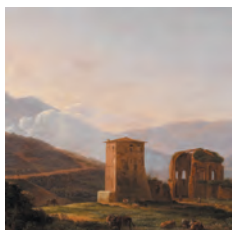
Œuvres en rapport: plâtre préparatoire conservé à la Gipsoteca Bartolini, Florence, Galleria dell'Accademia, voir *Lorenzo Bartolini. Mostra delle attività di tutela. Celebrazioni di Lorenzo Bartolini nel bicentenario della nascita, 1777-1977*, catalogue de l'exposition de Prato, Palazzo Pretorio, février - juin 1978, Florence, 1978, p. 73, n° 4; un exemplaire similaire en marbre blanc, sans inscription, Galerie Maurizio Nobile, Bologna-Paris; voir Eugenio Busmanti, *Maurizio Nobile. Visages en pose ritratti dipinti, scolpiti e fotografati*, catalogue d'exposition, Antichità Nobile, 26 septembre - 8 novembre 2008, Bologne, 2008, p. 52-55; et Annarita Caputo, *Lorenzo Bartolini scultore del bello naturale*, catalogue d'exposition, Florence, Galleria dell'Accademia, 31 mai - 6 novembre 2011, Florence, 2011, p. 220-222, n° 21; un exemplaire similaire en marbre blanc, château Metternich à Lázně Kynžvart (anciennement Königswart), République tchèque; un exemplaire similaire en plâtre, calque du marbre, avec l'inscription à l'arrière de l'appui: IN MILANO / XXV / GIUGNO / MDCCCXXV / DA / BARTOLINI, château Metternich à Lázně Kynžvart (anciennement Königswart), République tchèque; un exemplaire similaire en plâtre, calque du marbre, avec l'inscription à l'arrière de l'appui: IN MILANO / XXV / GIUGNO / MDCCCXXV / DA / BARTOLINI, est dans la collection du comte Filippo Beraudo di Pralormo, Pralormo, Italie, provenant de la collection du comte Carlo Beraudo de Pralormo, ambassadeur en Autriche-Hongrie de 1821 à 1831; une lithographie de ce buste par Nicola Monti a été publiée en 1826.

INDEX

Une documentation complète sur chaque œuvre est disponible sur simple demande.

A complete documentation on every work is available on simple demand.

28



JEAN-JOSEPH-XAVIER BIDAULD

(Carpentras 1758 – Montmorency 1846)

PAYSAGE ITALIEN AVEC RUINE ET TROUPEAU AN ITALIAN LANDSCAPE WITH RUINS AND CATTLE

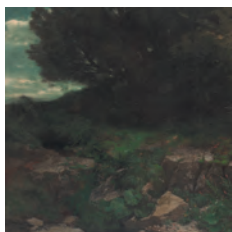
Huile sur panneau; H. 0,43 m; L. 0,66 m

Étiquette imprimée au dos: *Antiquités Curiosités / LEGAY PÈRE / rue Stanislas 26 Nancy*

Date: vers 1820

Provenance: Legay Père, Nancy (étiquette au dos); vente Christie's Londres, 14 décembre 1984; vente Christie's Londres, 4 avril 1986; collection privée, Grande Bretagne

33



ARNOLD BÖCKLIN

(Bâle 1827 – Fiesole 1901)

À LA LISIÈRE DU BOIS AT THE EDGE OF A WOOD

Huile sur toile; H. 0,68 m; L. 0,95 m. Signée en bas à droite (en rouge): *A Böcklin pt*; Étiquette d'exposition au verso: *Frankfurt am Main 1914*

Date: vers 1853

Provenance: Prof. Max Schmidt, artiste-peintre, Weimar-Königsberg, vers 1862; Otto Hermann Claas, Königsberg, vers 1898; J. M. Herberle, Cologne, et mise en vente par ce dernier chez Lempertz Cologne, le 23 avril 1900, n° 6; Hugo Toelle, Barmen, 1900; Mme Hugo Toelle, Barmen, depuis 1926; à partir de 1962 avec les deux petites-filles: Erika Espitalier-Stenger à Delmenhorst, et Lore Stenger à Leipzig; M. Espitalier-Stenger à Oldenburg; son fils Michael Espitalier à Brême à partir de 1972; vente Villa Grisebach Auktionen, Berlin, 25 novembre 2000, n° 225; collection privée, Italie; vente Dorotheum, Vienne, 11 octobre 2011, n° 58; collection privée, Suisse

Bibliographie: Heinrich Alfred Schmid, *Verzeichnis der Werke Arnold Böcklins. Vervollständigter und verbesserter Neudruck, der die Nachforschungen bis zum Herbst 1902 enthält*, [Munich 1903], n° 150, avec la remarque que l'artiste s'était resservi de ce paysage pour un autre tableau commencé en été 1864, voir n° 172; Ludwig Thormaehlen, « Böcklins Studien aus den Jahren 1850 und 1851 », *Repertorium für Kunstwissenschaft*, t. 47, Berlin et Leipzig, 1926, p. 212; Rolf Andree, *Arnold Böcklin. Die Gemälde*, Schweizerisches Institut für Kunstwissenschaft, Zürich (Oeuvrekataloge Schweizer Künstler 6), Bâle et Munich, 1977, n° 86 « Am Waldrand ».

Expositions: *Böcklin - Lenbach*, Frankfurter Kunstverein, 19 juillet - 30 septembre 1914, Frankfurt am Main, 1914, n° 7; *Gemälde und Zeichnungen von Arnold Böcklin, ausgestellt zur Feier seines 100. Geburtstages*, Nationalgalerie Berlin, 16 octobre 1927 - 5 février 1928, n° 59a; *Arnold Böcklin - Giorgio de Chirico - Max Ernst. Eine Reise ins Ungewisse*, Kunsthaus Zürich, 3 octobre 1997 - 18 janvier 1998, Munich, Haus der Kunst, 5 février - 3 mai 1998, Nationalgalerie Berlin, 20 mai - 10 août 1998, n° 10.

13



FRANÇOIS BOUCHER

(Paris 1703 – id. 1770)

NOÉ ENTRANT DANS L'ARCHE NOAH ENTERING THE ARK

Huile sur toile; H. 0,50 m; L. 0,61 m

Date: vers 1720-1727

Provenance: vente de Versailles, 18 novembre 1962, n° 32; collection privée

Bibliographie: A. Ananoff et D. Wildenstein, *L'Opera completa di Boucher*, Milan, 1980, n° 29.

Œuvres en rapport: François Boucher, *Noé entrant dans l'Arche* et *Le Sacrifice de Noé*, une paire, huiles sur panneau, H. 0,32 m; L. 0,65 m; anciennement coll. Jullienne; coll. privée, Forth Worth; A. Laing, *François Boucher*, cat. exp. Metropolitan Museum of Art, New York, Detroit Institute of Arts, et Grand Palais, Paris, 1986-87, p. 121, n° 10.

Certificat: dans un courrier du 25 juin 2013, M. Alastair Laing écrit au sujet de ce tableau: « La lumineuse qualité qui est évidente dans l'image que vous m'avez maintenant envoyée, enlève tous les doutes que je pouvais avoir eus quant au fait qu'il s'agit ici d'une œuvre autographe de François Boucher. »

INDEX

29



CARL GUSTAV CARUS

(Leipzig 1789 – Dresde 1869)

BORD DE FORÊT AU CRÉPUSCULE

THE EDGE OF A FOREST AT SUNSET

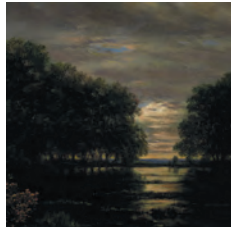
Huile sur panneau; H. 0,20 m; L. 0,28 m. Inscription à l'encre sur le verso: [...] / [...] / C. G. Carus / Rietschel / Ober [...] / Dresden. [...] 2.6.45.

Date: vers 1835-1840

Provenance: Ernst Friedrich Rietschel (1804-1861), Dresde; collection privée

Bibliographie: Elisabeth Bülck, *C. G. Carus, sein Leben und sein Werk im Verhältnis zu C. D. Friedrich und dessen Schülern betrachtet*, thèse non publiée, Greifswald, 1943; Marianne Prause, *Carl Gustav Carus. Leben und Werk*, Berlin, 1968, p. 173, n° 412.

30



CARL GUSTAV CARUS

(Leipzig 1789 – Dresde 1869)

INONDATION DANS LA VALLÉE ROSENTAL, LEIPZIG

FLOOD IN THE ROSENTAL VALLEY, LEIPZIG

Huile sur toile; H. 0,21 m; L. 0,28 m. Inscription à l'encre sur le châssis: [...] Von Professor C.G. Carus / gemalt / Rietschel / [...]

Date: vers 1835-1840

Provenance: Ernst Friedrich Rietschel (1804-1861), Dresde; collection privée

Bibliographie: Elisabeth Bülck, *C. G. Carus, sein Leben und sein Werk im Verhältnis zu C. D. Friedrich und dessen Schülern betrachtet*, thèse non publiée, Greifswald, 1943; Marianne Prause, *Carl Gustav Carus. Leben und Werk*, Berlin, 1968, p. 143, n° 261.

6



PAUL CÉZANNE

(Aix-en-Provence 1839 – id. 1906)

LES BAIGNEUSES

THE BATHERS

Plume et encre brune, crayon sur papier; H. 115 mm; L. 200 mm

Étiquette sur le verso: *Kunsthau Zürich / Künstler: P. Cézanne / Titel: Baigneuses (Federzeichnung) / Besitzer: Frau Dr. M. Feilchenfeldt / Katalog-Nr.: 176*

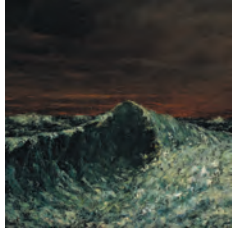
Date: 1894-1905

Provenance: collection Marianne Feilchenfeldt, Zürich; collection privée

Œuvres en rapport: Paul Cézanne, *Les Grandes baigneuses*, vers 1894-1905, huile sur toile, H. 1,27 m; L. 1,96 m, Londres, National Gallery.

INDEX

34 |



GUSTAVE COURBET

(Ormans 1819 – La Tour de Peilz 1877)

LA VAGUE

THE WAVE

Huile sur toile; H. 0,55 m; L. 0,66 m. Signée en bas à gauche: *G. Courbet*

Date: vers 1869-1875

Provenance: collection Schäfer, Schweinfurt; collection Nusser, Munich (1964); collection Buehler, Stuttgart (2008); collection Schäfer, Schweinfurt (2009); Galerie Beck & Eggeling, Düsseldorf (2010); Galerie Haas AG, Zürich (2010); collection privée, Suisse

Certificats: Sarah Faunce, New York, 29 janvier 2015; Jean-Jacques Fernier, Institut Gustave Courbet, Paris, 27 janvier 2005.

20 |



PIERRE-FRANÇOIS DELAUNAY

(Bayeux 1759 – id. 1789)

LE GOÛTER

AFTERNOON TEA

Huile sur toile; H. 1,63 m; L. 1,28 m. Signée en bas au centre: *DL*

Date: vers 1785

Provenance: collection privée

42 |



RAOUL DU GARDIER

(Wiesbaden 1871 – Pornic 1952)

LA BAINNADE AU PORT, MÉDITERRANÉE

BATHNING BY A PORT IN THE MEDITERRANEAN SEA

Huile sur toile; H. 0,65 m; L. 1 m. Signée en bas à gauche: *R. du Gardier*

Date: vers 1910

Provenance: collection privée, France

43 |



RAOUL DU GARDIER

(Wiesbaden 1871 – Pornic 1952)

APPAREILLAGE

CASTING OFF

Huile sur toile; H. 1,26 m; L. 1,08 m. Porte au dos une étiquette *ART ET SPORT 1935* avec les précisions manuscrites: *du Gardier Raoul / 19 avenue de Tourville / Appareillage*

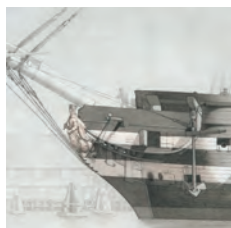
Date: 1935

Provenance: collection privée, France

Exposition: Paris, 1935, Salon des Artistes et des Sports.

INDEX

3



CHRISTOFFER W. ECKERSBERG

(Blaakrog 1783 – Copenhague 1853)

VALDEMAR, NAVIRE DE LIGNE DANOIS THE SHIP OF THE LINE VALDEMAR

Plume et encre noire, lavis sur papier; H. 200 mm; L. 315 mm

Annotation au dos: 38

Date: vers 1828-1830

Provenance: Peter Koch (1905-1980), architecte danois, Copenhague

Bibliographie: Bredo von Munthe af Morgenstjerne, *Danske Sejlskibe*, Copenhague, 1948, ill. n° 22; Hanne Poulsen, "Gallionsfigurer og anden dansk Skibsornamentik indtil 1850", *Handels- og Søfartsmuseet på Kronborg Årbog*, 1974, p. 101 (modèle en cire d'après le dessin d'Eckersberg) et 104 (journal d'Eckersberg août 1828 concernant ses dessins rendus pour Valdemar).

Œuvres en rapport: un modèle en cire de la figure de Valdemar, d'après un dessin d'Eckersberg, Orlogsmuseet – Musée royal de la Marine, Copenhague; un tableau d'Emanuel Larsen représentant le même navire de ligne Valdemar, huile sur toile, H. 1,16 m; L. 1,80 m, Copenhague, Statens Museum for Kunst.

15



ÉCOLE NAPOLITAINE

(xviii^e siècle)

LA PRINCESSE ET LES CIRCASSIENS THE PRINCESS AND THE CIRCASSIANS

Huile sur panneau en bois de noyer, marqueterie de nacre gravée et de métal doré à la feuille d'or
H. 0,76 m; L. 0,66 m

Date: vers 1725-1750

Provenance: collection privée, Paris (au xix^e siècle); collection privée, Italie

4



THÉODORE GÉRICAUT

(Rouen 1791 – Paris 1824)

ÉTUDE DE FEMME NUE POUR LE TRIO ÉROTIQUE (RECTO)

STUDY OF A FEMALE NUDE FOR THE ÉROTIC TRIO (TRIO ÉROTIQUE), RECTO

LE COMBAT D'HERCULE ET HIPPOLYTA, REINE DES AMAZONES (VERSO)

THE COMBAT OF HERCULES AND HIPPOLYTA, QUEEN OF THE AMAZONS, VERSO

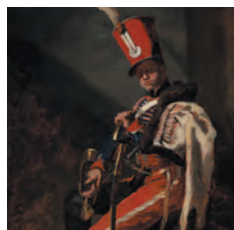
Crayon noir sur papier blanc (sans filigrane); H. 128; L. 206 mm

Date: 1816-1817

Cette œuvre sera incluse dans le catalogue raisonné des dessins inédits et retrouvés de Théodore Géricault, actuellement en préparation par M. Bruno Chenique.

INDEX

26



THÉODORE GÉRICAULT

(Rouen 1791 – Paris 1824)

TROMPETTE DE HUSSARDS D'ORLÉANS EN GRANDE TENUE THE TRUMPETER OF THE HUSSARS OF ORLEANS IN DRESS UNIFORM

Huile sur toile; H. 0,47 m; L. 0,38 m

Date: vers 1814-1815

Provenance: collection M. G. Sortais; vente Paris, 22 mai 1925, Hôtel Drouot, André Desvougues et Henri Baudoin, commissaires-priseurs, F. Marboutin, expert, n° 48: «Tableaux / Géricault (Jean-Louis-Théodore) / Rouen 1791 † Paris, 1824 / [n°] 48 – Trompette de Hussards de la Restauration; étude / Il est assis à droite, le corps de profil vers la gauche, coiffé d'un haut shako rouge à plumet blanc, vêtu de son uniforme, son manteau blanc, orné de fourrure, sur l'épaule gauche. Sa main gauche est appuyée sur la garde de son sabre, de la droite il tient sa trompette. / Papier marouflé sur toile [L'information est fautive. Il s'agit bien d'une huile sur toile. Signalons que la description du catalogue de la vente du 22 mai 1925 a été collée sur le châssis du tableau]. Haut., 47 cent; larg., 38 cent. / Voir la reproduction» (*Catalogue des tableaux anciens [...], pastels, dessins, gravures [...]* composant la collection de M. G. S. [Sortais]); collection Heilbuth, Copenhague (selon Eitner, 1983); collection privée, France

Bibliographie: anonyme, «Revue des ventes de mai», *Le Figaro artistique*, 18 juin 1925, p. 572; Philippe Grunhech, *Tout l'œuvre peint de Géricault*, introduction de Jacques Thuillier, Paris, Flammarion, 1978, p. 99, cité sous le n° 80 (par erreur; Philippe Grunhech affirme que le tableau de Vienne provient de la vente du 22 mai 1925); Lorenz Eitner, *Géricault, His Life and Work*, Londres, Orbis Publishing, 1983, p. 331, cité note 74: «A replica of this picture [le tableau de Vienne] was formerly in the Heilbuth collection, Copenhagen.»; Philippe Grunhech, *Tout l'œuvre peint de Géricault*, introduction par Jacques Thuillier, Paris, Flammarion, 1991 [édition de 1978, revue et augmentée], p. 99, cité sous le n° 80 (par erreur; Philippe Grunhech affirme que le tableau de Vienne provient de la vente du 22 mai 1925); Lorenz Eitner, *Géricault, sa vie, son œuvre*, [1983], traduit de l'anglais par Jeanne Bouniort, Paris, Gallimard, 1991, p. 418, cité note 73: «Une réplique du tableau figurait autrefois dans la collection Heilbuth, à Copenhague.»; Germain Bazin, *Théodore Géricault. Étude critique, documents et catalogue raisonné*, t. V, *Le retour à Paris*, Paris, Wildenstein Institute & Bibliothèque des arts, 1992, p. 42, 179-180, n° 1560A: «Trompette de Hussards, Auteur inconnu. Situation actuelle inconnue.»

Œuvres en rapport: *Trompette de hussards assis*, huile sur toile; H. 0,46 m; L. 0,38 m, Vienne, musée du Belvédère.

37



HENRI GERVEX

(Paris 1852 – id. 1929)

LE BAL DE L'OPÉRA, PARIS MASKED BALL AT THE OPERA, PARIS

Huile sur toile; H. 0,85 m; L. 0,63 m. Signée en bas à gauche: H. Gervex - 86

Date: 1886

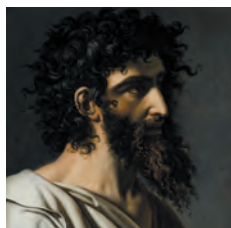
Provenance: Henri Menier, Paris, acquis avant 1904, probablement directement de l'artiste; puis par descendance

Bibliographie: Paul Gilbert, «Les Petits Salons, place Vendôme», *Gazette des Beaux-Arts*, 1886, p. 248; Jean-Christophe Gourvennec, «Réalisme social, réalisme mondain: les années 80», *Henri Gervex, 1853-1929*, 1992, cat. exp., p. 145, illustré en couleur, p. 43.

Exposition: Paris, Cercle de l'Union Artistique, Place Vendôme, 1886 (décrit dans la *Gazette des Beaux-Arts*, 1886).

INDEX

24



ANNE-LOUIS GIRODET

(Montargis 1767 – Paris 1824)

PORTRAIT DE MAARDOCHÉE

PORTRAIT OF MORDECAI

Huile sur toile; H. 0,61 m; L. 0,49 m

Date: vers 1790-1800

Provenance: atelier de l'artiste jusqu'à sa mort; collection privée, France

Œuvres en rapport: *Mardochee*, lithographie par Jean-Joseph Dassy (1791-1865) sous la direction de Girodet en 1824, imprimerie Vilain, portant l'inscription *Joseph Dassy del 1824 / d'après Girodet pinxt et direct*, dépôt légal le 21 février 1824, exposée en pendant de la lithographie de *Mustapha* au salon de 1824, n° 2096; *Mardochee*, huile sur toile, H. 0,59 m; L. 0,46 m, portant au dos l'inscription *Pérignon père d'après Girodet*, 1623, collection privée, France, voir Sylvain Bellenger (dir.), cat. exp. *Girodet, 1767-1824*, Paris, 2005, p. 389, n° 85 (version Becquerel).

Bibliographie: Sidonie Lemeux-Fraitot, « Inventaire après décès d'Anne-Louis Girodet-Trioson (1776-1824) », in Valérie Bajou et Sidonie Lemeux-Fraitot, *Inventaires après décès de Gros et de Girodet. Documents inédits*, Paris, 2002, rééd. 2003, p. 229, n° 196: « sont attachés à la porte d'entrée les trois tableaux Suivans tête de Mardochee prisée trente francs (...) »; Jean-Marie Voignier, « La fortune de Girodet », *Bulletin de la Société d'émulation de l'arrondissement de Montargis*, nos 128-129, avril 2005; *État descriptif des objets d'art et autres effets mobiliers dépendant de la succession de M. Anne-Louis Girodet*, p. 27, n° 196: « sont attachés à la porte d'entrée les trois tableaux suivans: la tête de Mardochee prisée trente francs (...) ».

31



HEINRICH HANSEN

(Hadersleben 1821 – Copenhague 1890)

VUE DU CHÂTEAU D'EDIMBOURG

VIEW OF EDINBURGH CASTLE

Huile sur papier marouflé sur toile; H. 0,30 m; L. 0,40 m

Inscriptions en bas à droite: *Edingborg castle H.H.*

Date: vers 1850-1852

41



FERDINAND HODLER

(Berne 1853 – Genève 1918)

L'AMOUR

LOVE

Huile sur toile; H. 0,66 m; L. 1,55 m. Signée en bas à droite: *F. Hodler*

Date: 1907-1908

Provenance: collection Max Ras, Bâle; collection privée, Suisse; vente Phillips de Pury & Luxembourg, Zürich 2002, n° 44; collection privée, Suisse

Expositions: Bâle, Kunstmuseum, 1985-1988 comme prêt d'une collection particulière; Véronique Serrano, cat. exp. *Le nu de Gauguin à Bonnard: Ève, icône de la modernité?*, musée Bonnard, Le Cannet, 6 juillet - 3 novembre 2013, p. 139, n° 65.

Bibliographie: Jura Brüscheweiler, cat. exp. *Ferdinand Hodler*, Kunsthaus Zürich, 1983, p. 144

Œuvres en rapport: notre tableau est une étude peinte du couple central de la grande composition *L'Amour* (H. 1,45 m; L. 5,68 m), démantelée en 1909; il existe plusieurs dessins préparatoires pour ce couple central, voir *Ferdinand Hodler. Die Zeichnungen im Kunstmuseum Bern*, Berne, 1999, nos 101 et 102.

Certificat: ce tableau est certifié par l'Institut suisse pour l'étude de l'art comme une œuvre authentique de la main de Ferdinand Hodler.

INDEX

7



ALEXANDRE IACOVLEFF

(Saint Petersburg 1887 – Paris 1938)

PORTRAIT D'HOMME CHINOIS DE PROFIL ET ÉTUDE DE MAIN PORTRAIT OF A CHINESE MAN IN PROFILE AND STUDY OF A HAND

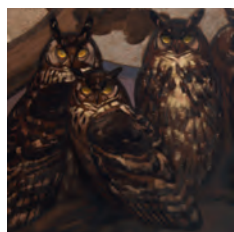
Sanguine et fusain sur papier; H. 750 mm; L. 520 mm. Signé, titré, situé et daté en bas à gauche

Date: 1918

Provenance: collection privée, France

Bibliographie: *Alexandre Iacovleff, Itinérances*, Boulogne-Billancourt, musée des Années Trente, 31 mars - 14 août 2004, n° 22, p. 57 ill.

46



PAUL JOUVE

(Marlotte 1880 – Paris 1973)

FAMILLE DE GRANDS-DUCS FAMILY OF EAGLE-OWLS

Huile sur carton; H. 0,71 m; L. 1,02 m. Signé en bas à gauche: Jouve

Date: vers 1937

Provenance: Étude Gros & Delettrez, Voutier; Paris 2002; collection privée, France

Bibliographie: Philippe Marcilhac, *Paul Jouve. Vie et œuvre*, Paris, 2005, p. 181, ill.

32



NICOLAI KOCK

(Autour de 1850)

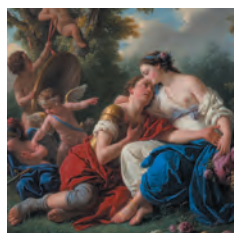
PORTRAIT DU SCULPTEUR DAVID JENSEN MODELANT UN BUSTE DE FEMME PORTRAIT OF THE SCULPTOR DAVID JENSEN MODELLING A FEMALE BUST

Huile sur toile; H. 0,40 m; L. 0,32 m

Signée et datée en bas à gauche: *N. Kock f. 1842*

Date: 1842

18



LOUIS-JEAN-FRANÇOIS LAGRENÉE DIT L'AÎNÉ

(Paris 1724 – id. 1805)

RENAUD ET ARMIDE RINALDO AND ARMIDA

Huile sur toile; H. 0,60 m; L. 0,70 m. Signée et datée en bas à droite: *L. Lagrenée / 1766*

Date: 1766

Provenance: commandé en 1766 par Monsieur de Saint-Marc, avec un pendant, *Persée et Andromède* (Sandoz 1983, n° 169, localisation inconnue), pour la somme de 600 livres par tableau. Sur le verso de la toile originale, non rentoilée, figure l'inscription *S.M.*; collection privée, France

Bibliographie: Denis Diderot, *Salon de 1767*, éd. J. Seznec et J. Adhémar, vol. III, 1983, p. 22; Marc Sandoz, *Les Lagrenée I. Louis (Jean François) Lagrenée 1725-1805*, Paris, 1983, p. 364, n° 170; Camille Laurens, *Les Fiancées du Diable. Enquête sur les femmes terrifiantes*, Paris, 2011, p. 40-41 (ill.).

Exposition: Paris, Salon de 1767, n° 27.

INDEX

19



LOUIS-JEAN-FRANÇOIS LAGRENÉE DIT L'AÎNÉ

(Paris 1724 – id. 1805)

HERCULE ET OMPHALE HERCULES AND OMPHALE

Huile sur toile; H. 0,98 m; L. 1,34 m. Signée et datée sur la balustrade à droite: *L. Lagrenée 1776*

Date: 1776

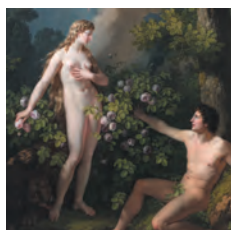
Provenance: collection privée

Bibliographie: *Catalogue du Salon de 1781*, Paris, p. 13, n° 8; Marc Sandoz, *Les Lagrenée I. Louis (Jean François) Lagrenée 1725-1805*, Paris, 1983, p. 251, n° 298.

Exposition: Paris, Salon de 1777, n° 7 («Plusieurs Tableaux & Dessins, sous le même numéro»), voir le croquis hâtif de Gabriel de Saint-Aubin sur son exemplaire du livret du Salon 1777, reproduit dans Sandoz, 1983, Pl. XLV.

Œuvres en rapport: Louis Lagrenée a fréquemment répété les thèmes de ses œuvres. Selon Marc Sandoz, l'artiste a peint cinq autres tableaux représentant Hercule et Omphale: 1755-1757, Sandoz n° 27; 1759-1760, Sandoz n° 76; 1769, Sandoz n° 193, Pl. XIX, p. 207-208; exposé au Salon de 1769, n° 26; 1781, Sandoz n° 342, exposé au Salon de 1781, n° 8 (comme appartenant à M. Clos, Lieutenant-Général de la Prévôté de l'Hôtel; localisation actuelle inconnue); non-daté, Sandoz n° 495 (vente Lagrenée, 1814, n° 11: dimensions 5 p. 3 l. x 14 p. 5 l.).

23



JEAN-JACQUES LE BARBIER, DIT L'AÎNÉ

(Rouen 1738 – Paris 1826)

ADAM ET ÈVE ADAM AND EVE

Huile sur toile; H. 1,47 m; L. 1,14 m; Signée et datée en bas à gauche: *Le Barbier l'aîné. 1798*

Date: 1798

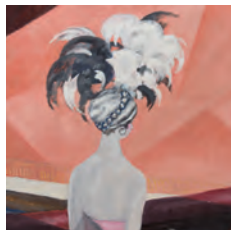
Provenance: Hôtel Drouot, Paris, 5 mars 1976; Galerie Marcus, 1976 (catalogue d'octobre 1976, ill.); collection privée, France

Bibliographie: Michel Jacq-Hergoualc'h, *Jean-Jacques François Le Barbier l'aîné 1738-1826. La vie et l'art, Catalogue de l'œuvre peint*, Tokyo, 2014, vol. 1, p. 260, P 118.

Expositions: Paris, Salon de 1801, n° 214; Paris, Salon de 1814, n° 591.

Œuvres en rapport: un dessin sur le même thème relevé d'aquarelle, 1782 (Jacq-Hergoualc'h, 2014, D. 561); esquisse dessinée du tableau, exposée au Salon de 1798, localisation inconnue (Jacq-Hergoualc'h, 2014, D. 865); un dessin datant de 1804, pour *Le Paradis perdu* de John Milton, adapté du tableau (Jacq-Hergoualc'h, 2014, D. 1023), et gravé par Trière; estampe du tableau par Anselin, exposée au Salon de 1818; gravure au trait par C. Normand pour Landon, 1833 (Jacq-Hergoualc'h, 2014, D. 1011).

44



GEORGES LEPAPE

(Paris 1887 – id. 1971)

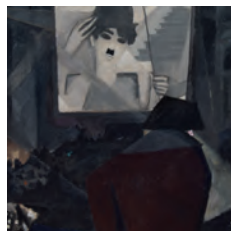
LE THÉÂTRE THE THEATRE

Huile sur toile; H. 0,80 m; L. 0,80 m (octogonal). Signée et datée en bas à gauche: *f v lepape 1921*

Date: 1921

Provenance: collection privée, France

45



LE CINÉMA THE CINEMA

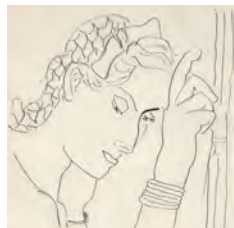
Huile sur toile; H. 0,80 m; L. 0,80 m (octogonal). Signée et datée en haut à gauche: *f v lepape 1921*

Date: 1921

Provenance: collection privée, France

INDEX

8



HENRI MATISSE

(Cateau-Cambrésis 1869 – Nice 1954)

JEUNE FEMME PENSIVE PENSIVE YOUNG WOMAN

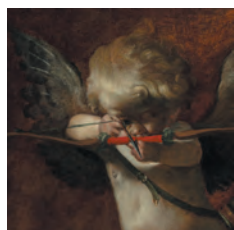
Plume et encre sur papier; H. 525 mm; L. 405 mm. Signé et daté en bas à gauche: *H Matisse 41*

Date: 1941

Provenance: Waddington Galleries Ltd., Londres; collection privée, Suisse, à partir de 1985; Christie's Londres, 27 juin 1995, lot 194; collection privée, Allemagne, depuis juillet 2013

L'authenticité de ce dessin a été certifiée par Madame Wanda de Guébriant.

10



LUIGI MIRADORI, DIT IL GENOVESINO

(Gênes (?) vers 1605-1610 – Crémone, après le 21 février 1656)

CUPIDON TIRANT UNE FLÈCHE CUPID DRAWING AN ARROW

Huile sur toile; H. 0,60 m; L. 0,50 m

Date: 1651-1654

Provenance: probablement collection de Jean et Henriette Lebaudy, France; collection privée

Bibliographie: Marco Tanzi, *La Zenobia di Don Álvaro*, Milan, 2015 (notre tableau figure sur la couverture de l'ouvrage).

11



FRANÇOIS DE NOMÉ DIT MONSÙ DESIDERIO

(Metz 1593 – Naples vers 1623)

VUE DE LA PIAZZETTA AVEC LA BASILIQUE SAINT-MARC, LA TOUR DE L'HORLOGE ET LE CAMPANILE, VENISE VIEW OF THE PIAZZETTA WITH ST. MARK'S BASILICA, THE CLOCKTOWER AND THE CAMPANILE, VENICE

Huile sur toile; H. 0,50 m; L. 0,79 m

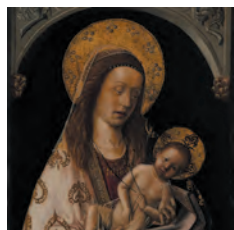
Date: première moitié du XVII^e siècle

Provenance: collection privée, Allemagne; Chaucer Fine Arts, Londres en 1989; collection privée, Royaume Uni; vente New York, Christie's, 24 janvier 2003, lot 88

Bibliographie: Maria Rosaria Nappi, *François de Nomé e Didier Barra, l'enigma Monsù Desiderio*, Milan, 1991, p. 189, n° A 109 (ill.); Monique Sary, Maria Rosaria Nappi, *Enigma. Monsù Desiderio: un fantastique architectural au XVII^e siècle*, cat. exp. Metz, Musées de la Cour d'Or, 6 novembre 2004 - 28 février 2005, Metz 2004, p. 54-55 (ill.).

Exposition: Londres, Chaucer Fine Arts, *Paintings and Drawings, Sculpture, Works of Art*, 26 mai - 14 juillet 1989, n° 12.

9



RODRIGO DE OSONA (ATTRIBUÉ À)

(Valence vers 1440 – id. 1518)

VIERGE À L'ENFANT MADONNA AND CHILD

Huile sur panneau; H. 0,75 m; L. 0,43 m

Date: vers 1465

Provenance: collection Lewisohn, New York; collection privée, France

Bibliographie: Charles Sterling, « Tableaux espagnols et un chef-d'œuvre portugais méconnus du XV^e siècle », *Actes du XXIII^e Congrès international d'histoire de l'art*, Grenade, 1973, t. I, p. 512-515, ill. p. 509, fig. 12.

Exposition: New Orleans, Louisiane, Isaac Delgado Museum of Art, *Masterpieces of French Painting Through Five Centuries, 1400-1900*, 17 octobre 1953 - 10 janvier 1954, n° 2, ill. p. 58 (comme anonyme, milieu du XV^e siècle).

INDEX

16



GIOVANNI PAOLO PANINI

(Piacenza 1691 – Rome 1765)

LE MARQUIS GIOVANNI CARLO MOLINARI ORDONNÉ
ARCHEVÊQUE DE DAMAS PAR LE PAPE BENOÎT XIV EN 1756
AU PALAIS DU QUIRINAL, ROME

THE CONSECRATION OF MARCHESE GIOVANNI CARLO MOLINARI
AS ARCHBISHOP OF DAMASCUS BY POPE BENEDICT XIV IN 1756
IN THE PALAZZO QUIRINALE, ROME

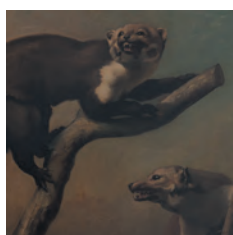
Huile sur toile; H. 1,21 m; L. 1,71 m

Date: vers 1756

Provenance: collection privée

Œuvre en rapport: une étude préparatoire de notre tableau a été vendue chez Artcurial, Paris, le 8 novembre 2011, lot 18: huile sur toile, H. 0,44 m; L. 0,74 m, provenant d'une collection particulière, Floride.

35



AUGUST PELZEL VON PELZELN

(Prague 1825 – Oberdöbling 1891)

LA FOUINE
THE STONE MARTEN

LE PERROQUET
THE PARROT

Huile sur papier marouflé sur toile (une paire); H. 0,52 m; L. 0,76 m

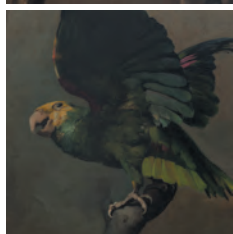
Le Perroquet est daté en haut à droite: 1868

Date: 1868

Provenance: collection privée, France

Bibliographie: August von Pelzeln, *Zur Ornithologie Brasiliens, Resultate von Johann Natterers Reisen in den Jahren 1817 bis 1835*, Johann Natterer, Vienne, 1868-1870, 3 volumes.

36



JEAN-BAPTISTE MARIE PIERRE

(Paris 1714 – id. 1789)

MOÏSE SAUVÉ DES EAUX
THE FINDING OF MOSES

Huile sur toile; H. 0,55 m; L. 0,73 m. Signée et datée en bas à droite: *Pierre 175**

Date: vers 1758-1759

Provenance: collection privée, France

Bibliographie: Nicolas Lesur, Olivier Aaron, *Jean-Baptiste Marie Pierre 1714-1789 Premier peintre du roi*, Paris, 2009, p. 291, P 207.

Œuvres en rapport: le pendant de notre tableau: *Moïse et les filles de Jethro*, huile sur toile, H. 0,53 m; L. 0,72 m, vers 1758-1759, collection particulière; voir Nicolas Lesur, Olivier Aaron, *Jean-Baptiste Marie Pierre 1714-1789 Premier peintre du roi*, Paris, 2009, p. 290-291, P 206.

17



INDEX

21



JEAN-BAPTISTE PILLEMENT

(Lyon 1728 – id. 1808)

PAYSAGE MONTAGNEUX AVEC DEUX PONTS ET DES VOYAGEURS

A MOUNTAINOUS LANDSCAPE WITH TWO FOOT BRIDGES AND TRAVELERS

VUE DU TAGE, PORTUGAL, AVEC DES BATEAUX DANS UNE MER AGITÉE

A VIEW OF THE TAGUS, PORTUGAL, WITH SHIPS AND BOATS IN A ROUGH SEA

Une paire, huile sur toile (une paire); H. 0,61 m; P. 0,86 m chaque. Les deux signées et datées en bas à gauche: Jean Pillement 1790

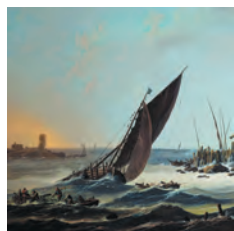
Date: 1790

Provenance: Francisco Mendizabal, Argentine; New York, Sotheby's, 20 mai 1993, lot 124; Otto Naumann, Ltd., New York; collection de la famille Hascoe

Bibliographie: P. Sutton, *Pleasures of Collecting: Part I, Renaissance to Impressionist Masterpieces* (cat. exp. Bruce Museum), Greenwich, 2002, p. 34-35, 86-87, p. 35 (ill.).

Expositions: Greenwich, Connecticut, Bruce Museum of Arts and Science, *Pleasures of Collecting: Part I, Renaissance to Impressionist Masterpieces*, 21 septembre 2002 - 5 janvier 2003; Greenwich, Connecticut, Bruce Museum of Arts and Science, *Old Master Paintings from the Hascoe Collection*, catalogue by P. Sutton, 2 avril - 29 mai 2005, n^{os} 24a et 24b.

22



27



LUIGI OSSIP PREMAZZI

(Milan 1814 – Constantinople 1891)

LES TOITS DU DÔME DE MILAN

THE ROOFS OF THE DUOMO OF MILAN

Huile sur papier maroufflé sur toile; H. 0,67 m; L. 0,76 m. Signée et datée en bas à droite: L. Premazzi / 1840

Date: 1840

Provenance: collection privée, Milan

38



JEAN-FRANÇOIS RAFFAËLLI

(Paris 1850 – id. 1924)

LES GRANDS BOULEVARDS, PARIS

THE GRANDS BOULEVARDS, PARIS

Pastel et tempera sur toile maroufflée sur panneau de bois; H. 0,47 m; L. 0,66 m

Signée en bas à gauche: J F RAFFAËLLI

Date: vers 1890-1900

Provenance: collection privée, Suisse

2



MARCO RICCI

(Belluno 1676 – Venise 1730)

PROCESSION SUR LE PARVIS D'UNE ÉGLISE GOTHIQUE À VENISE

PROCESSION OUTSIDE THE DOOR OF A GOTHIC CHURCH IN VENICE

Gouache sur vélin; H. 550 mm; L. 830 mm

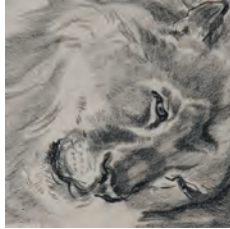
Date: vers 1720

Provenance: Sotheby's, Londres, 8 juillet 1973, n^o 82; Colnaghi, Londres, 1978, n^o 80; collection privée, Italie

Bibliographie: A. Scarpa Sonino, *Marco Ricci*, Milan, 1991, p. 157, n^o 88, fig. 272

INDEX

5



CHARLES-EDMÉ SAINT-MARCEL

(Paris 1819 – Fontainebleau 1890)

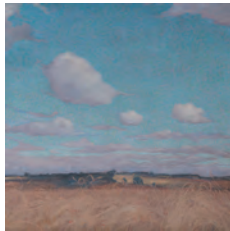
TÊTE DE LION HEAD OF LION

Crayon noir sur papier; H. 200 mm; L. 260 mm. Signé en bas à gauche: *STMarcel*

Date: vers 1860-1880

Provenance: collection privée, France

40



FRANÇOIS-LOUIS SCHMIED

(Genève 1873 – Tahanaout, Maroc 1941)

PAYSAGE AU CHAMP DE BLÉ LANDSCAPE WITH A WHEATFIELD

Huile sur toile; H. 0,49 m; L. 0,70 m. Signée et datée en bas à droite: *FL Schmied 1905*

Date: 1905

Provenance: collection privée, France

14



LOUIS TOCQUÉ

(Paris 1696 – id. 1772)

PORTRAIT DE JEUNE HOMME PORTRAIT OF A YOUNG MAN

Huile sur toile; H. 0,81 m; L. 0,65 m. Signée et datée en bas à droite: *Tocqué 1746*

Date: 1746

Provenance: Jean-Léon Gérôme (1824-1904), Paris; par descendance, à sa fille, Madame Étienne Boussod, née Jeanne-Élisabeth Gérôme (1863-1914), Paris; Paul Cailleux, Paris; M. et Mme José Rappaport, Buenos Aires; Sotheby's, New-York, 6 juin 1985, lot 146; Sotheby's, vente anonyme, New York, 4 juin 1987, lot 161; collection privée, France

Bibliographie: inventaire post mortem de la collection du peintre Jean-Léon Gérôme, le 25 janvier 1904 (Paris, Archives nationales de France, Minutier Central [M. Boullaire, notaire], étude Frédéric Roiena et Vincent Roussel, 5, quai Voltaire, étude XII): « Grand salon / no. 263 Un tableau par Tocqué, portrait d'homme »; A. Doria, *Louis Tocqué*, Paris 1929, p. 155, cat. n° 533, également cité p. 144, cat. n° 357.

12



NICOLÒ MARIA VACCARO

(Gênes vers 1659 – Madrid 1720)

PORTRAIT D'UN GENTILHOMME AVEC SON SERVITEUR PORTRAIT OF A GENTLEMAN WITH HIS SERVANT

Huile sur toile; H. 1,60 m; L. 1,21 m

Date: 1690-1695

Provenance: collection privée

Photographies: Julien Pépy

Conception graphique: François Brécard

Traduction: Jane MacAvock

Achévé d'imprimer en février 2015 sur les presses de l'imprimerie *Desgrandchamps*, à Paris (France)